

สรุปผลการดำเนินงานวัยเรียน ปีงบประมาณ 2559

กรรณิการ์ พุกศร
กันยายน 2559



สถานการณ์วัยเรียน

- ระดับสติปัญญาเด็กนักเรียนไทย (IQ)

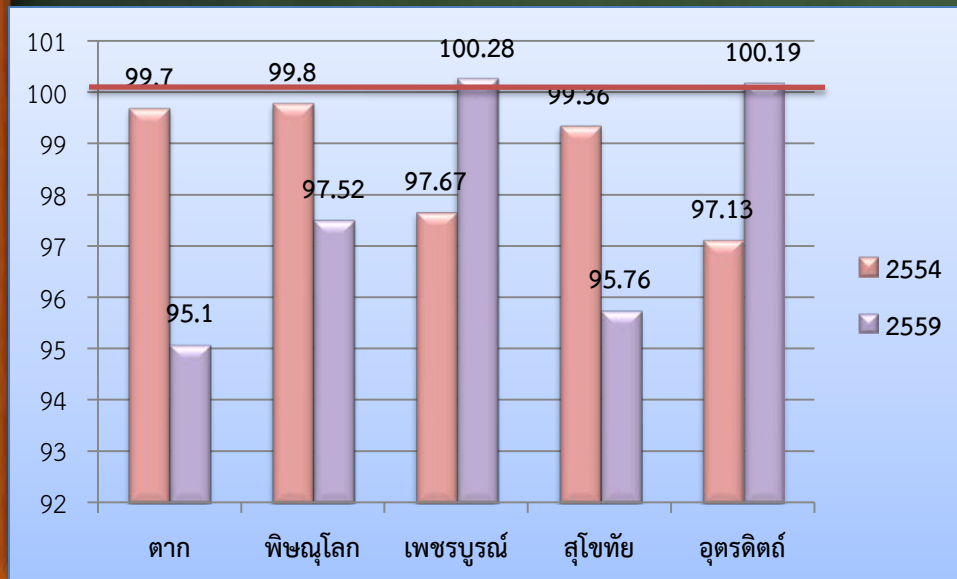
2554

Pre Survey 2557

จังหวัด	ค่าเฉลี่ย IQ	จำนวน (คน)
พิษณุโลก	99.80	1,030
ตาก	99.70	943
สุโขทัย	99.36	977
เพชรบูรณ์	97.67	997
อุตรดิตถ์	97.13	984

จังหวัดเพชรบูรณ์เป็นตัวแทน
พบว่าค่า IQ เฉลี่ย
เท่ากับ 87.92

2559

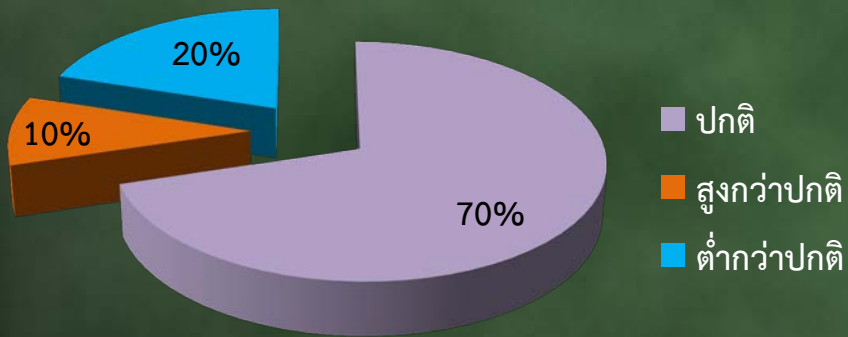


จังหวัด	ค่าเฉลี่ย IQ	จำนวน (คน)
เพชรบูรณ์	100.28	311
อุตรดิตถ์	100.19	317
พิษณุโลก	97.52	252
สุโขทัย	95.76	237
ตาก	95.10	331
เขต 2	97.65	1,448

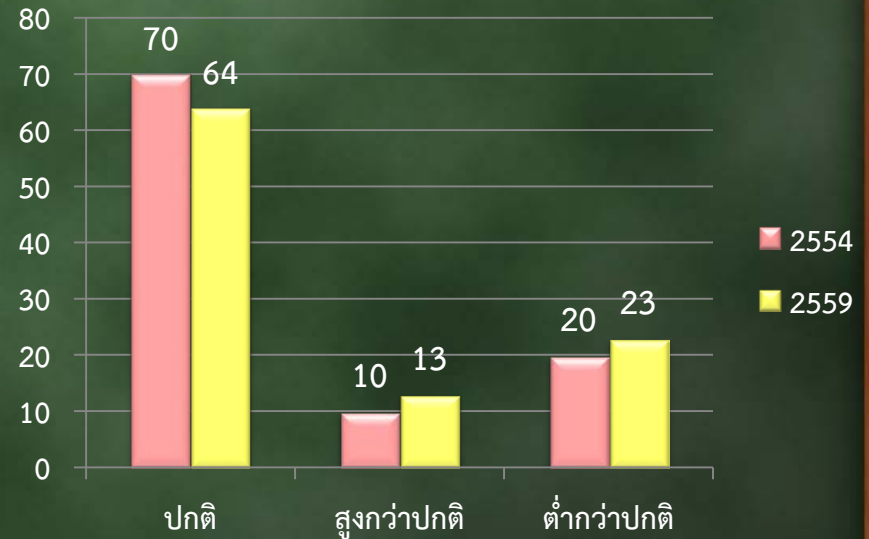
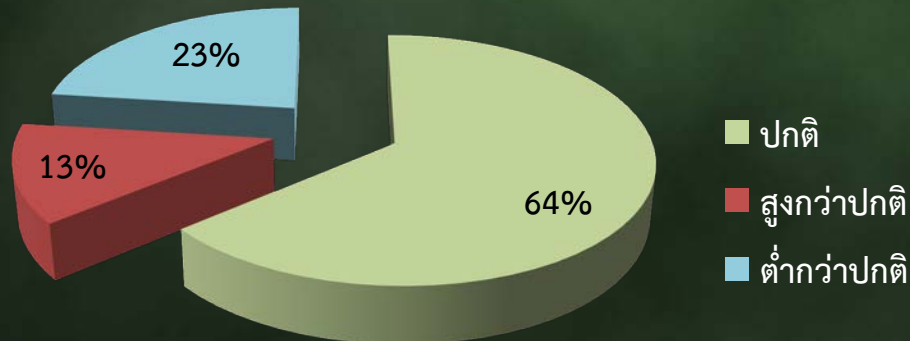
สถานการณ์วัยเรียน

- ความฉลาดทางอารมณ์เด็กนักเรียนไทย (EQ)

2554

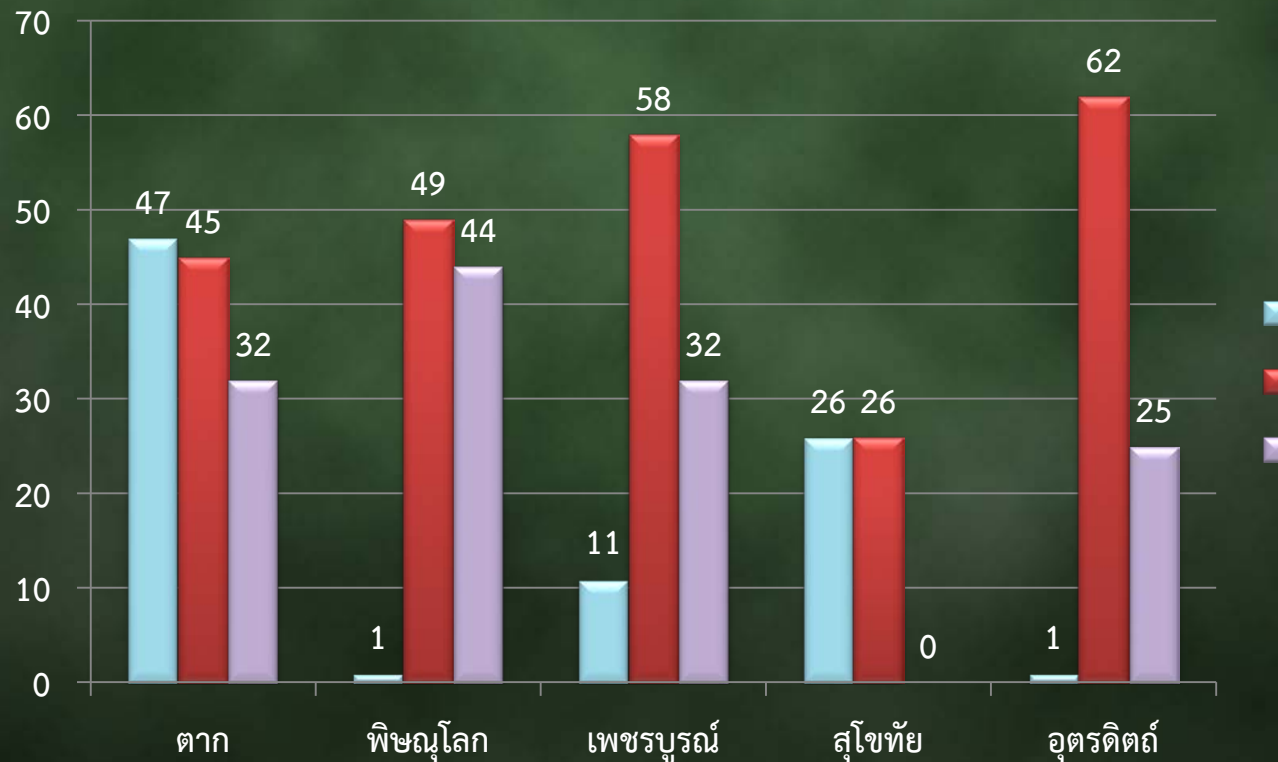


2559



สถานการณ์วัยเรียน

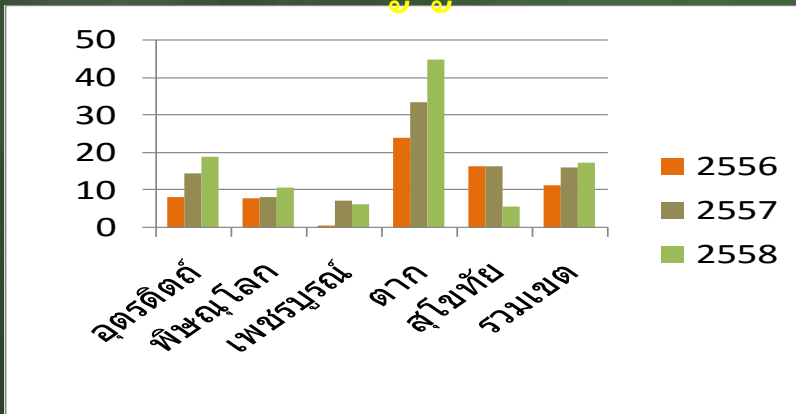
- นักเรียนกลุ่มเสี่ยง/มีปัญหาการเรียนรู้ พฤติกรรม และ อารมณ์



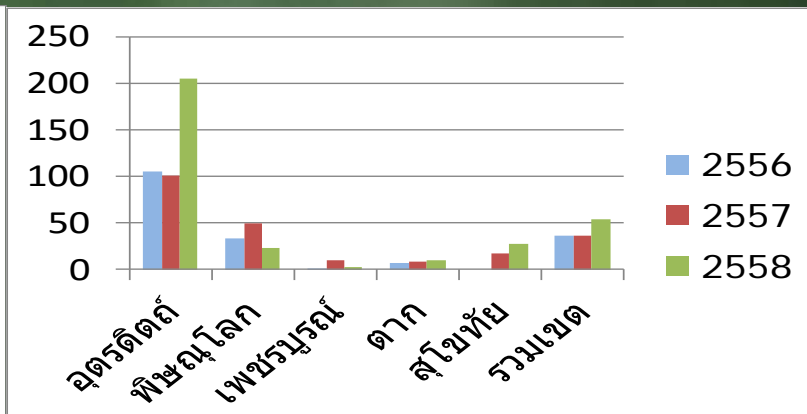
สถานการณ์วัยเรียน

- การเข้าถึงบริการโรคจิตเวชเด็ก

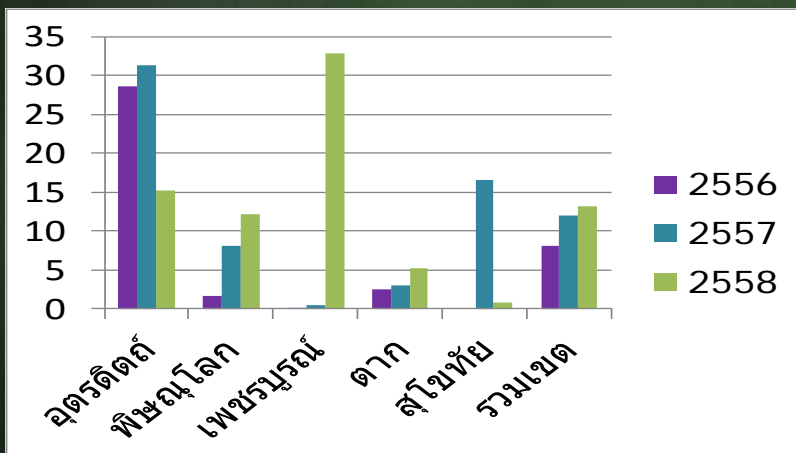
บกพร่องทางสติปัญญา



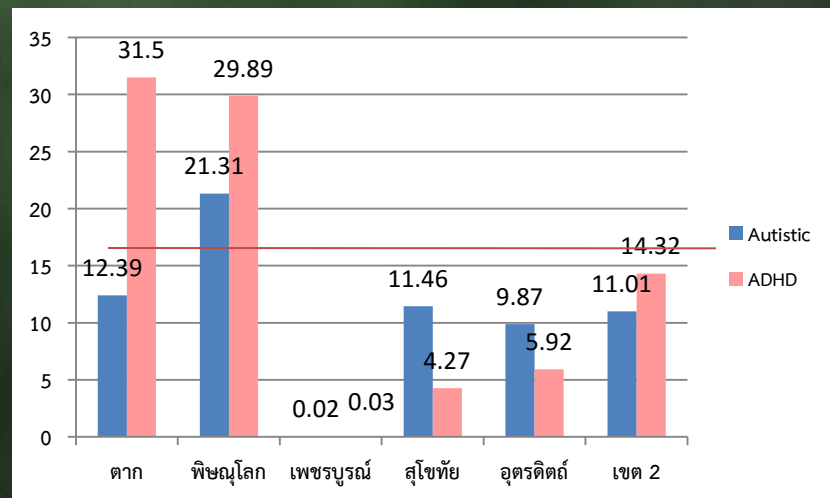
ออทิสติก



สมาธิสั้น



2559



ผลการดำเนินงาน

การสำรวจ IQ จังหวัดตาก

จำนวน ร้อยละ นักเรียนตัวอย่างที่เข้ารับการประเมิน จำแนกตามเพศ

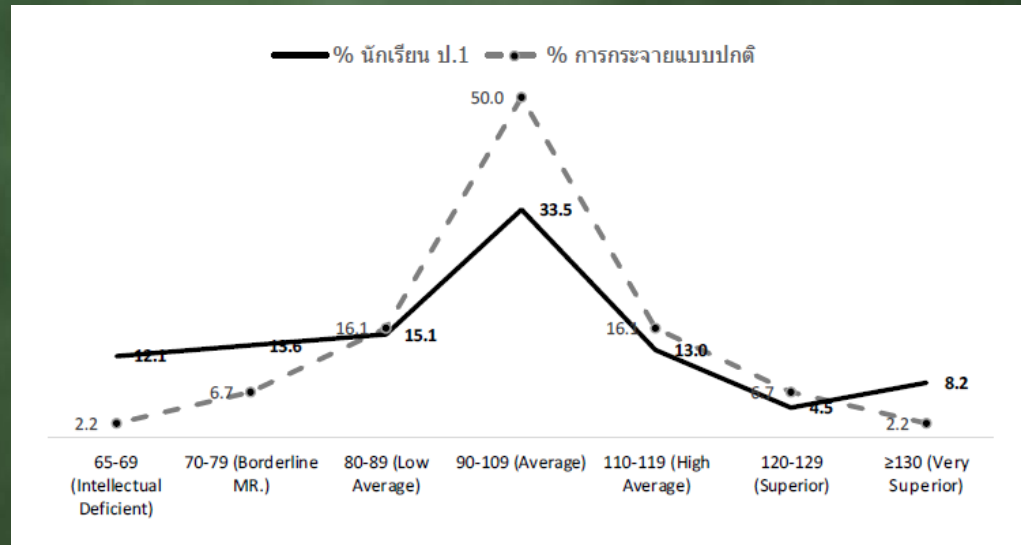
จังหวัด	จำนวนนักเรียน(คน/ร้อยละ)		จำนวนนักเรียนที่ เข้ารับการประเมิน
	ชาย	หญิง	
ตาก	179	156	335
	53.4%	46.6%	100%

ตาก

ที่ตั้งโรงเรียน	จำนวน ร้อยละ	สังกัด โรงเรียน						รวม
		สพฐ.	เทศบาล	กทม.	อุดมศึกษา(สาริต)	เอกชน	คชค.	
อำเภอเมือง	จำนวน	2	1	0	0	1	0	4
	ร้อยละ	10.5%	5.3%	0.0%	0.0%	5.3%	0.0%	21.1%
นอกอำเภอเมือง	จำนวน	11	2	0	0	1	1	15
	ร้อยละ	57.9%	10.5%	0.0%	0.0%	5.3%	5.3%	78.9%
กทม.	จำนวน	0	0	0	0	0	0	0
	ร้อยละ	0.0%	0.0%	0.0%	0.0%	0.0%	0.0%	0.0%
รวม	จำนวน	13	3	0	0	2	1	19
	ร้อยละ	68.4%	15.8%	0.0%	0.0%	10.5%	5.3%	100.0%

ผลการดำเนินงาน

การสำรวจ IQ จังหวัดตาก



ตาก

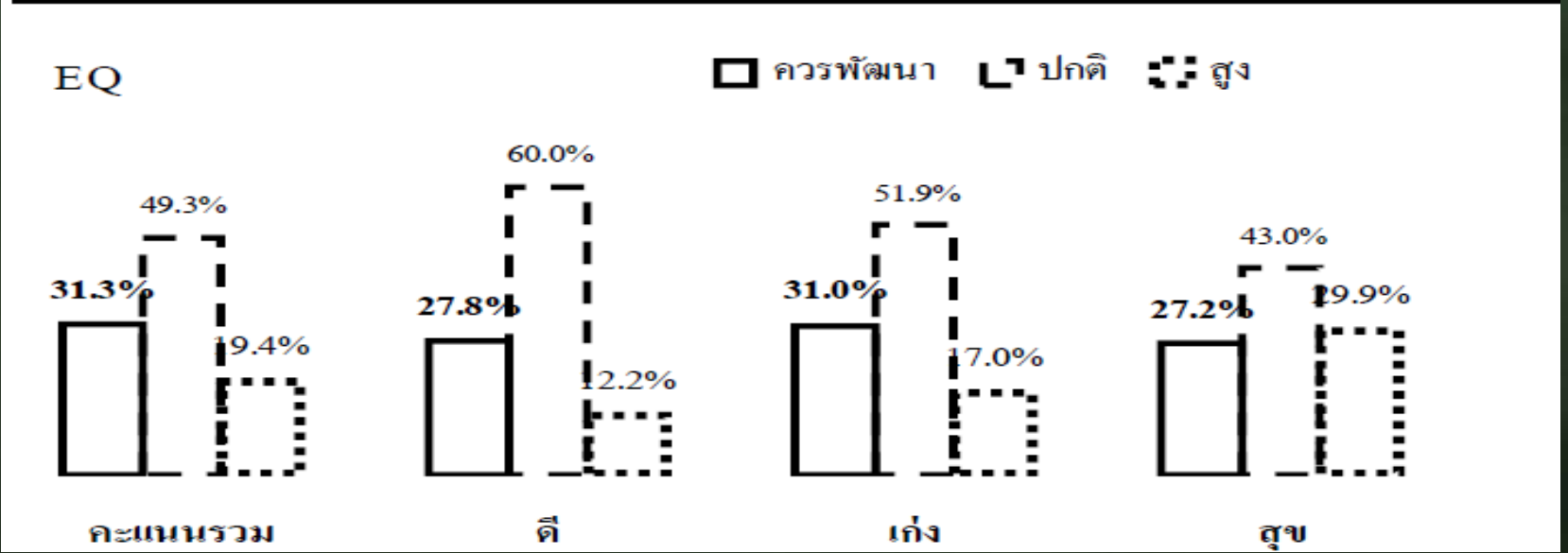
คะแนน IQ				95% Confident Interval for Mean		ผลสรุป
Mean	Standard Deviation	Standard Error of Mean	n	Lower Bound	Upper Bound	ที่นัยสำคัญทางสถิติ 0.05
95.10	20.58	1.13	331	92.88	97.32	IQ ต่ำกว่า 100

ผลการดำเนินงาน

การสำรวจ EQ จังหวัดตาก

ตาก
จำนวนนักเรียน (คน/ร้อยละ)

คะแนนรวม			ดี			เก่ง			สุข		
ควรพัฒนา	ปกติ	สูง	ควรพัฒนา	ปกติ	สูง	ควรพัฒนา	ปกติ	สูง	ควรพัฒนา	ปกติ	สูง
105	165	65	93	201	41	104	174	57	91	144	100
31.3%	49.3%	19.4%	27.8%	60.0%	12.2%	31.0%	51.9%	17.0%	27.2%	43.0%	29.9%



ผลการดำเนินงาน

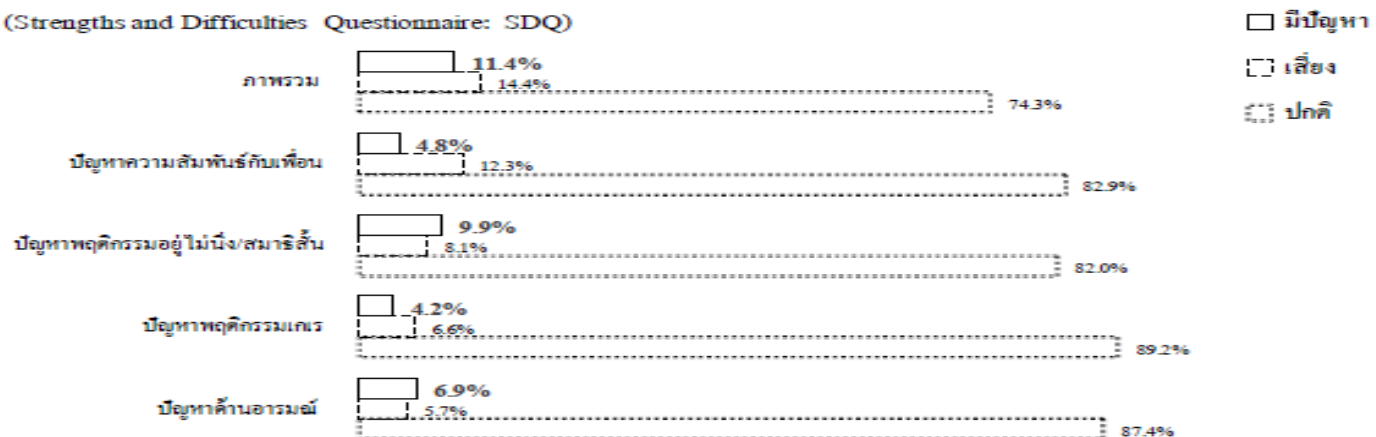
การสำรวจ SDQ จังหวัดตาก

ผลการประเมินปัญหาพฤติกรรม-อารมณ์ ด้วยแบบประเมินจุดแข็งและจุดอ่อน
(Strengths and Difficulties Questionnaire: SDQ)

ตาก

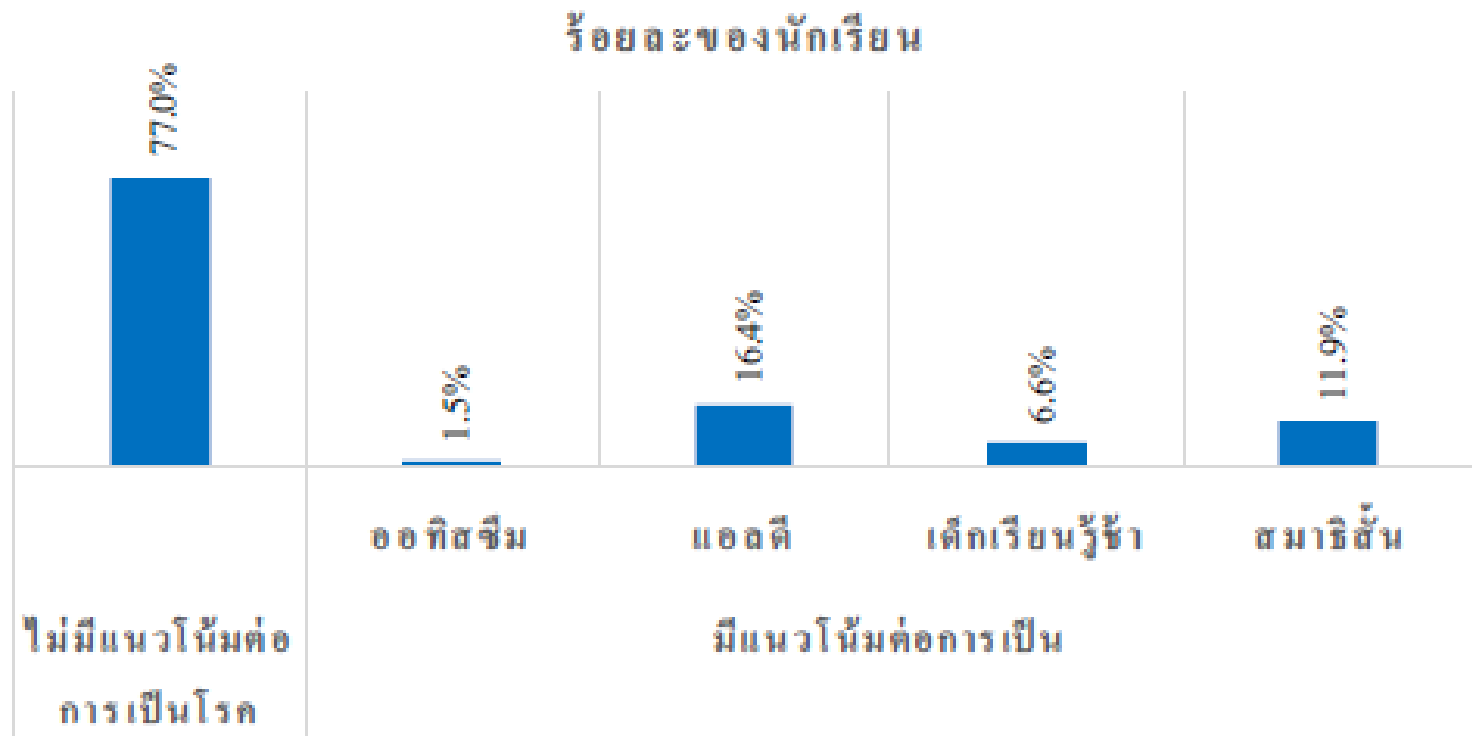
ปัญหาพฤติกรรม-อารมณ์	จำนวนนักเรียน (คน/ ร้อยละ)						รวม	
	ปกติ		เสี่ยง		มีปัญหา			
	จำนวน	ร้อยละ	จำนวน	ร้อยละ	จำนวน	ร้อยละ	จำนวน	ร้อยละ
ปัญหาด้านอารมณ์	292	87.4%	19	5.7%	23	6.9%	334	100%
ปัญหาพฤติกรรมเกร	298	89.2%	22	6.6%	14	4.2%	334	100%
ปัญหาพฤติกรรมอยู่ไม่นิ่ง/สมาธิสั้น	274	82.0%	27	8.1%	33	9.9%	334	100%
ปัญหาความสัมพันธ์กับเพื่อน	277	82.9%	41	12.3%	16	4.8%	334	100%
ภาพรวม	248	74.3%	48	14.4%	38	11.4%	334	100%

(Strengths and Difficulties Questionnaire: SDQ)



ผลการดำเนินงาน

การสำรวจปัญหาการเรียนรู้อิงจังหวัดตาก



ผลการดำเนินงาน

การสำรวจ IQ จังหวัดพิษณุโลก

จำนวน ร้อยละ นักเรียนตัวอย่างที่เข้ารับการประเมิน จำแนกตามเพศ

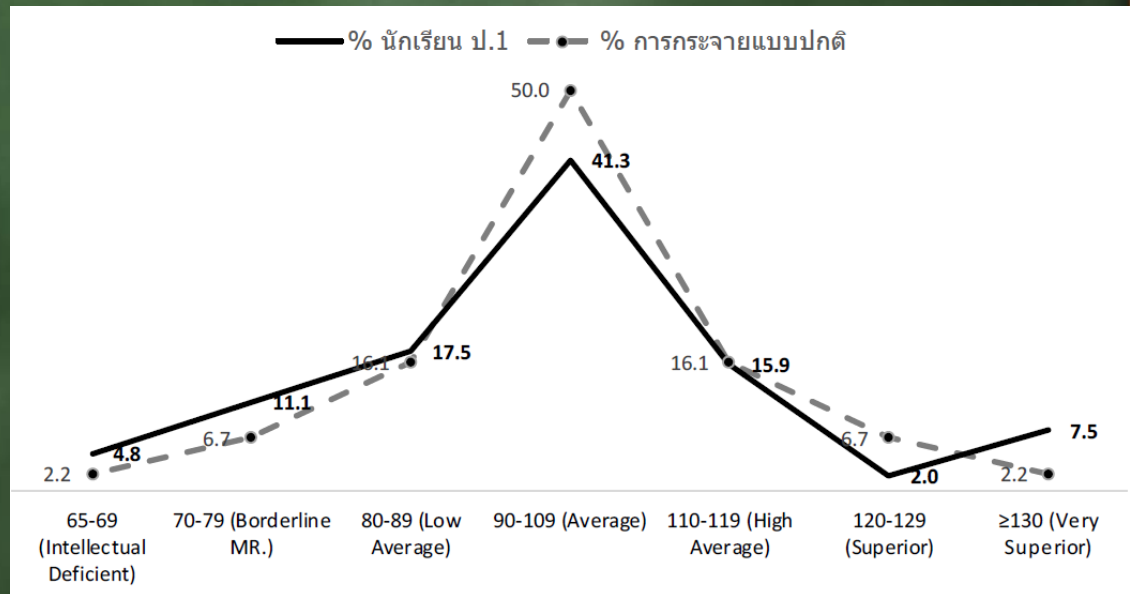
จังหวัด	จำนวนนักเรียน(คน/ร้อยละ)		จำนวนนักเรียนที่ เข้ารับการประเมิน
	ชาย	หญิง	
พิษณุโลก	153	129	282
	54.3%	45.7%	100%

พิษณุโลก

ที่ตั้งโรงเรียน	จำนวน ร้อยละ	สังกัด โรงเรียน						รวม
		สพฐ.	เทศบาล	กทม.	อุดมศึกษา(สาธิต)	เอกชน	ตชด.	
อำเภอเมือง	จำนวน	2	1	0	1	1	0	5
	ร้อยละ	11.1%	5.6%	0.0%	5.6%	5.6%	0.0%	27.8%
นอกอำเภอเมือง	จำนวน	11	1	0	0	1	0	13
	ร้อยละ	61.1%	5.6%	0.0%	0.0%	5.6%	0.0%	72.2%
กทม.	จำนวน	0	0	0	0	0	0	0
	ร้อยละ	0.0%	0.0%	0.0%	0.0%	0.0%	0.0%	0.0%
รวม	จำนวน	13	2	0	1	2	0	18
	ร้อยละ	72.2%	11.1%	0.0%	5.6%	11.1%	0.0%	100.0%

ผลการดำเนินงาน

การสำรวจ IQ จังหวัดพิษณุโลก



พิษณุโลก

คะแนน IQ				95% Confident Interval for Mean		ผลสรุป
Mean	Standard Deviation	Standard Error of Mean	n	Lower Bound	Upper Bound	ที่นัยสำคัญทางสถิติ 0.05
97.52	17.75	1.12	252	95.33	99.72	IQ ต่ำกว่า 100

ผลการดำเนินงาน

การสำรวจ EQ จังหวัดพิษณุโลก

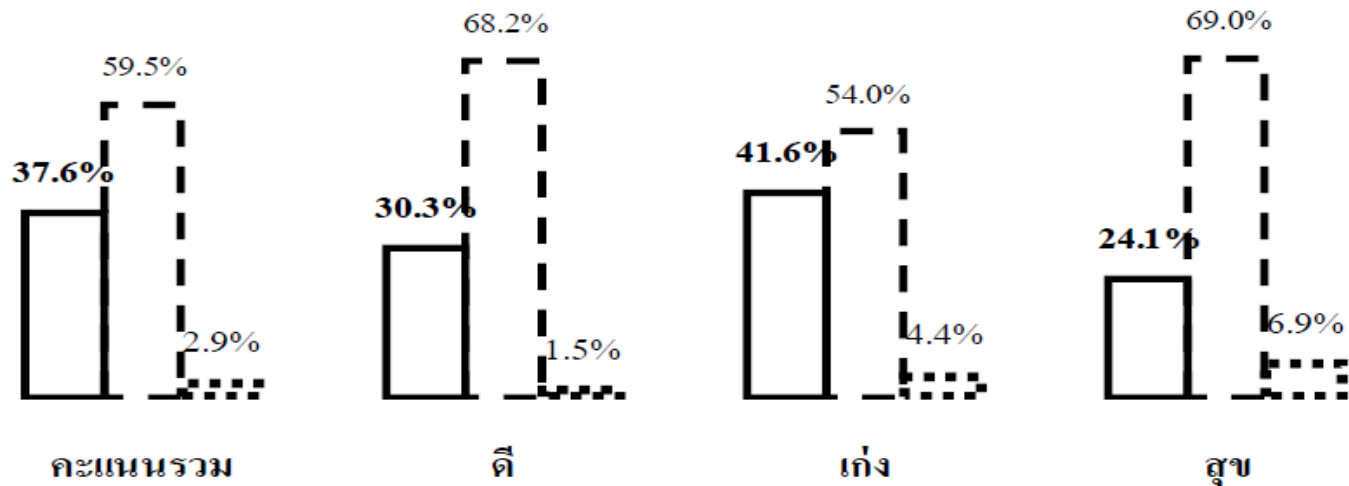
พิษณุโลก

จำนวนนักเรียน (คน/ร้อยละ)

คะแนนรวม			ดี			เก่ง			สูง		
ควรพัฒนา	ปกติ	สูง	ควรพัฒนา	ปกติ	สูง	ควรพัฒนา	ปกติ	สูง	ควรพัฒนา	ปกติ	สูง
103	163	8	83	187	4	114	148	12	66	189	19
37.6%	59.5%	2.9%	30.3%	68.2%	1.5%	41.6%	54.0%	4.4%	24.1%	69.0%	6.9%

EQ

ควรพัฒนา
 ปกติ
 สูง



ผลการดำเนินงาน

การสำรวจ SDQ จังหวัดพิษณุโลก

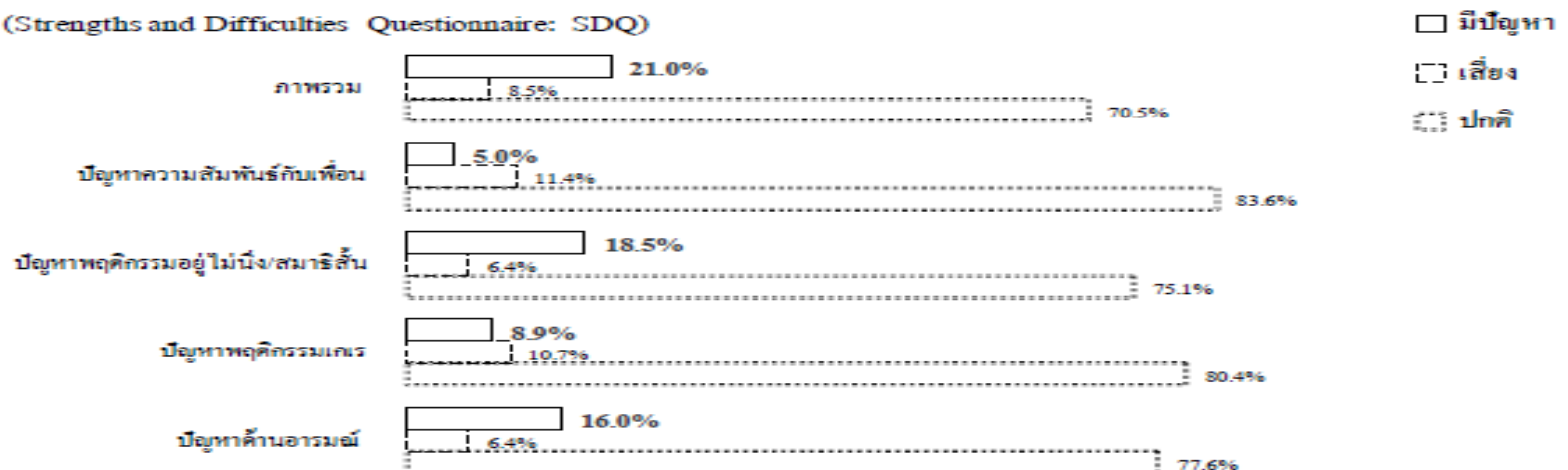
ผลการประเมินปัญหาพฤติกรรม-อารมณ์ ด้วยแบบประเมินจุดแข็งและจุดอ่อน

(Strengths and Difficulties Questionnaire: SDQ)

พิษณุโลก

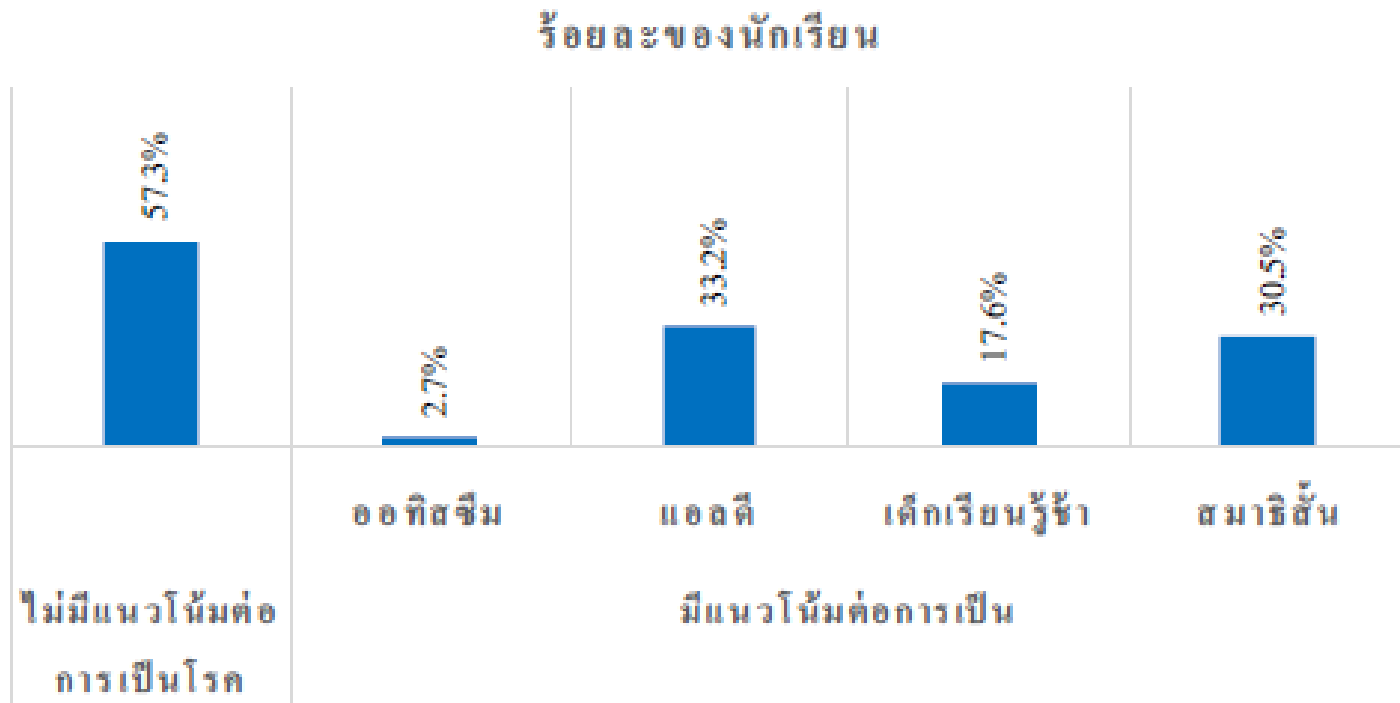
ปัญหาพฤติกรรม-อารมณ์	จำนวนนักเรียน (คน/ ร้อยละ)						รวม	
	ปกติ		เสี่ยง		มีปัญหา		จำนวน	ร้อยละ
	จำนวน	ร้อยละ	จำนวน	ร้อยละ	จำนวน	ร้อยละ		
ปัญหาด้านอารมณ์	218	77.6%	18	6.4%	45	16.0%	281	100%
ปัญหาพฤติกรรมเกร	226	80.4%	30	10.7%	25	8.9%	281	100%
ปัญหาพฤติกรรมอยู่ไม่นิ่ง/สมาธิสั้น	211	75.1%	18	6.4%	52	18.5%	281	100%
ปัญหาความสัมพันธ์กับเพื่อน	235	83.6%	32	11.4%	14	5.0%	281	100%
ภาพรวม	198	70.5%	24	8.5%	59	21.0%	281	100%

(Strengths and Difficulties Questionnaire: SDQ)



ผลการดำเนินงาน

การสำรวจปัญหาการเรียนรู้ จังหวัดพิษณุโลก



ผลการดำเนินงาน

การสำรวจ IQ จังหวัด เพชรบูรณ์

จำนวน ร้อยละ นักเรียนตัวอย่างที่เข้ารับการประเมิน จำแนกตามเพศ

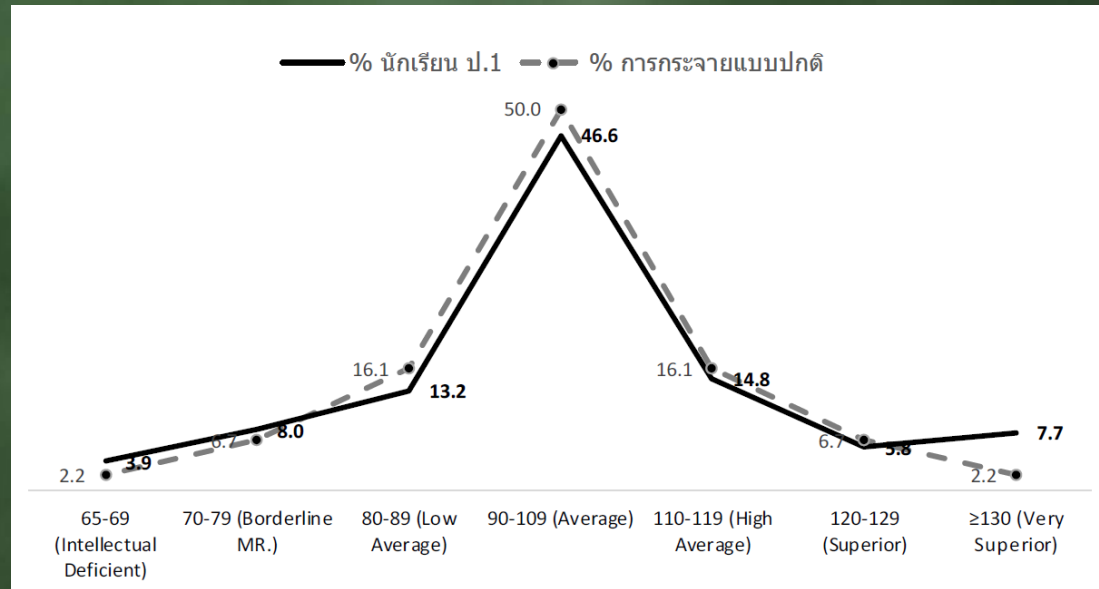
จังหวัด	จำนวนนักเรียน(คน/ร้อยละ)		จำนวนนักเรียนที่ เข้ารับการประเมิน
	ชาย	หญิง	
เพชรบูรณ์	156	159	315
	49.5%	50.5%	100%

เพชรบูรณ์

ที่ตั้งโรงเรียน	จำนวน ร้อยละ	สังกัด โรงเรียน						รวม
		สพฐ.	เทศบาล	กทม.	อุดมศึกษา(สาริต)	เอกชน	ตชด.	
อำเภอเมือง	จำนวน	3	1	0	0	1	0	5
	ร้อยละ	16.7%	5.6%	0.0%	0.0%	5.6%	0.0%	27.8%
นอกอำเภอเมือง	จำนวน	9	1	0	0	3	0	13
	ร้อยละ	50.0%	5.6%	0.0%	0.0%	16.7%	0.0%	72.2%
กทม.	จำนวน	0	0	0	0	0	0	0
	ร้อยละ	0.0%	0.0%	0.0%	0.0%	0.0%	0.0%	0.0%
รวม	จำนวน	12	2	0	0	4	0	18
	ร้อยละ	66.7%	11.1%	0.0%	0.0%	22.2%	0.0%	100.0%

ผลการดำเนินงาน

การสำรวจ IQ จังหวัดเพชรบูรณ์



เพชรบูรณ์

คะแนน IQ				95% Confident Interval for Mean		ผลสรุป
Mean	Standard Deviation	Standard Error of Mean	n	Lower Bound	Upper Bound	ที่นัยสำคัญทางสถิติ 0.05
100.28	17.50	0.99	311	98.34	102.22	IQ ไม่มีความแตกต่างจาก 100

ผลการดำเนินงาน

การสำรวจ EQ จังหวัดเพชรบูรณ์

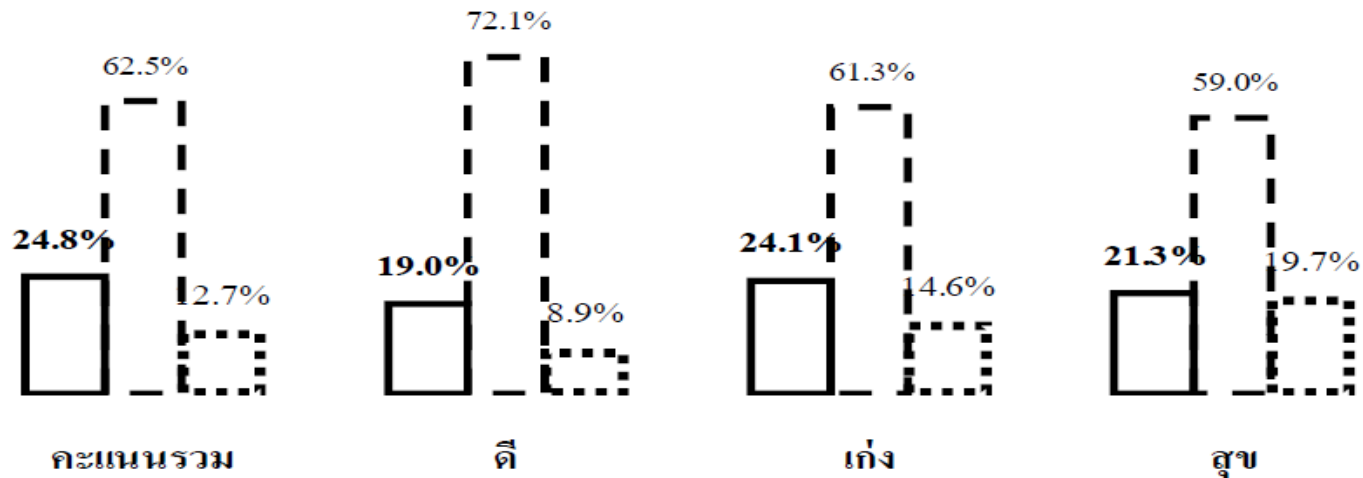
เพชรบูรณ์

จำนวนนักเรียน (คน/ร้อยละ)

คะแนนรวม			ดี			เก่ง			สูง		
ควรพัฒนา	ปกติ	สูง	ควรพัฒนา	ปกติ	สูง	ควรพัฒนา	ปกติ	สูง	ควรพัฒนา	ปกติ	สูง
78	197	40	60	227	28	76	193	46	67	186	62
24.8%	62.5%	12.7%	19.0%	72.1%	8.9%	24.1%	61.3%	14.6%	21.3%	59.0%	19.7%

EQ

□ ควรพัฒนา ▤ ปกติ ▨ สูง



ผลการดำเนินงาน

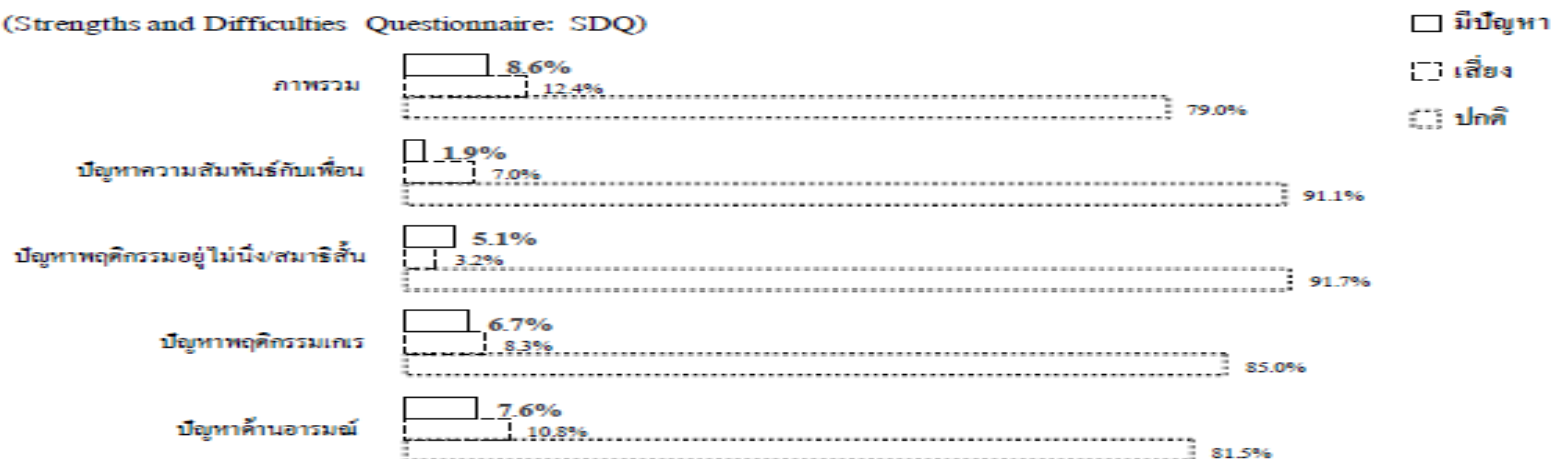
การสำรวจ SDQ จังหวัดเพชรบูรณ์

ผลการประเมินปัญหาพฤติกรรม-อารมณ์ ด้วยแบบประเมินจุดแข็งและจุดอ่อน
(Strengths and Difficulties Questionnaire: SDQ)

เพชรบูรณ์

ปัญหาพฤติกรรม-อารมณ์	จำนวนนักเรียน (คน/ ร้อยละ)						รวม	
	ปกติ		เสี่ยง		มีปัญหา		จำนวน	ร้อยละ
	จำนวน	ร้อยละ	จำนวน	ร้อยละ	จำนวน	ร้อยละ		
ปัญหาด้านอารมณ์	256	81.5%	34	10.8%	24	7.6%	314	100%
ปัญหาพฤติกรรมเกร	267	85.0%	26	8.3%	21	6.7%	314	100%
ปัญหาพฤติกรรมอยู่ไม่นิ่ง/สมาธิสั้น	288	91.7%	10	3.2%	16	5.1%	314	100%
ปัญหาความสัมพันธ์กับเพื่อน	286	91.1%	22	7.0%	6	1.9%	314	100%
ภาพรวม	248	79.0%	39	12.4%	27	8.6%	314	100%

(Strengths and Difficulties Questionnaire: SDQ)



ผลการดำเนินงาน

การสำรวจปัญหาการเรียนรู้ จังหวัดเพชรบูรณ์



ผลการดำเนินงาน

การสำรวจ IQ จังหวัดสุโขทัย

จำนวน ร้อยละ นักเรียนตัวอย่างที่เข้ารับการประเมิน จำแนกตามเพศ

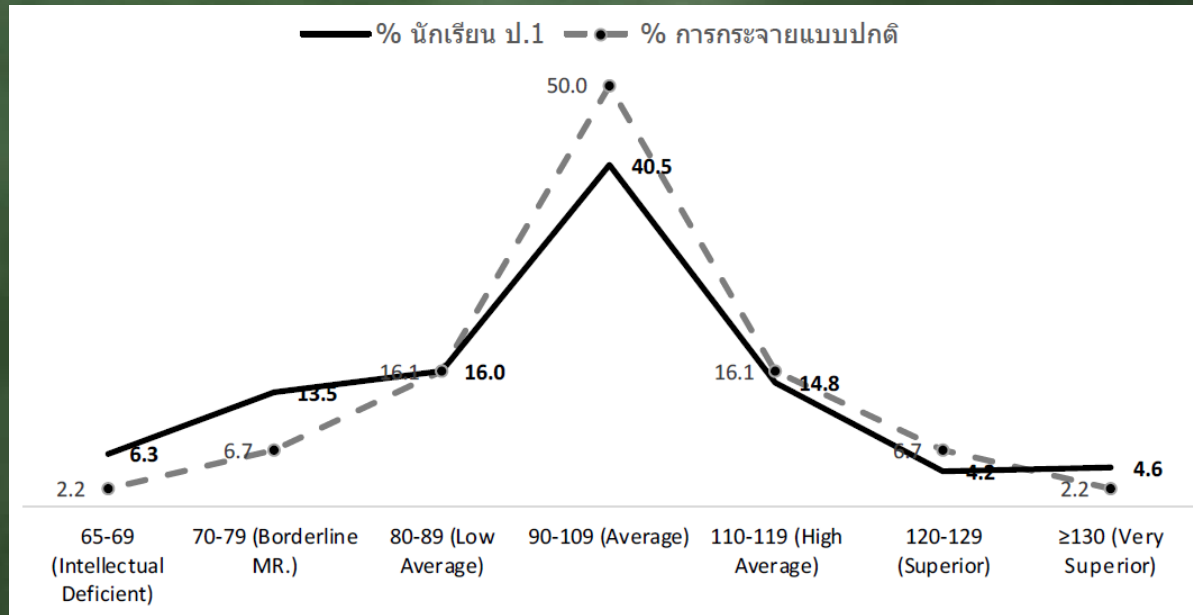
จังหวัด	จำนวนนักเรียน(คน/ร้อยละ)		จำนวนนักเรียนที่ เข้ารับการประเมิน
	ชาย	หญิง	
สุโขทัย	123	131	254
	48.4%	51.6%	100%

สุโขทัย

ที่ตั้งโรงเรียน	จำนวน ร้อยละ	สังกัด โรงเรียน						รวม
		สพฐ.	เทศบาล	กทม.	อุดมศึกษา(สาธิต)	เอกชน	ตชด.	
อำเภอเมือง	จำนวน	2	1	0	0	1	0	4
	ร้อยละ	13.3%	6.7%	0.0%	0.0%	6.7%	0.0%	26.7%
นอกอำเภอเมือง	จำนวน	8	2	0	0	1	0	11
	ร้อยละ	53.3%	13.3%	0.0%	0.0%	6.7%	0.0%	73.3%
กทม.	จำนวน	0	0	0	0	0	0	0
	ร้อยละ	0.0%	0.0%	0.0%	0.0%	0.0%	0.0%	0.0%
รวม	จำนวน	10	3	0	0	2	0	15
	ร้อยละ	66.7%	20.0%	0.0%	0.0%	13.3%	0.0%	100.0%

ผลการดำเนินงาน

การสำรวจ IQ จังหวัดสุโขทัย



สุโขทัย

คะแนน IQ				95% Confident Interval for Mean		ผลสรุป
Mean	Standard Deviation	Standard Error of Mean	n	Lower Bound	Upper Bound	ที่นัยสำคัญทางสถิติ 0.05
95.76	17.62	1.14	237	93.52	98.00	IQ ต่ำกว่า 100

ผลการดำเนินงาน

การสำรวจ EQ จังหวัดสุโขทัย

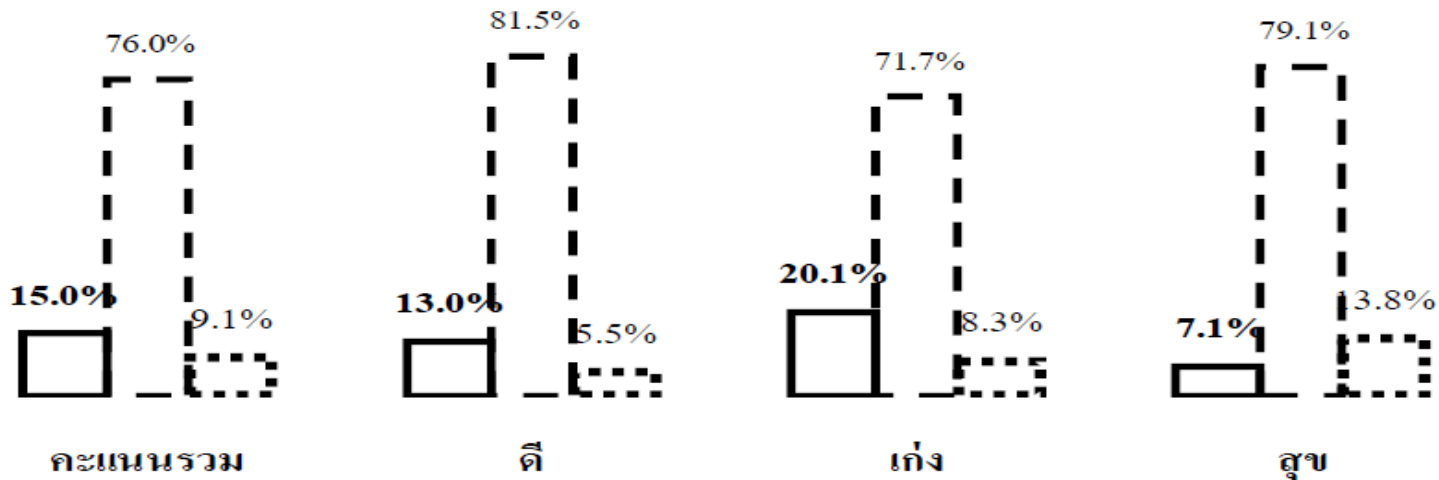
สุโขทัย

จำนวนนักเรียน (คน/ร้อยละ)

คะแนนรวม			ดี			เก่ง			สุข		
ควรพัฒนา	ปกติ	สูง	ควรพัฒนา	ปกติ	สูง	ควรพัฒนา	ปกติ	สูง	ควรพัฒนา	ปกติ	สูง
38	193	23	33	207	14	51	182	21	18	201	35
15.0%	76.0%	9.1%	13.0%	81.5%	5.5%	20.1%	71.7%	8.3%	7.1%	79.1%	13.8%

EQ

□ ควรพัฒนา ▤ ปกติ ▨ สูง



ผลการดำเนินงาน

การสำรวจ SDQ จังหวัดสุโขทัย

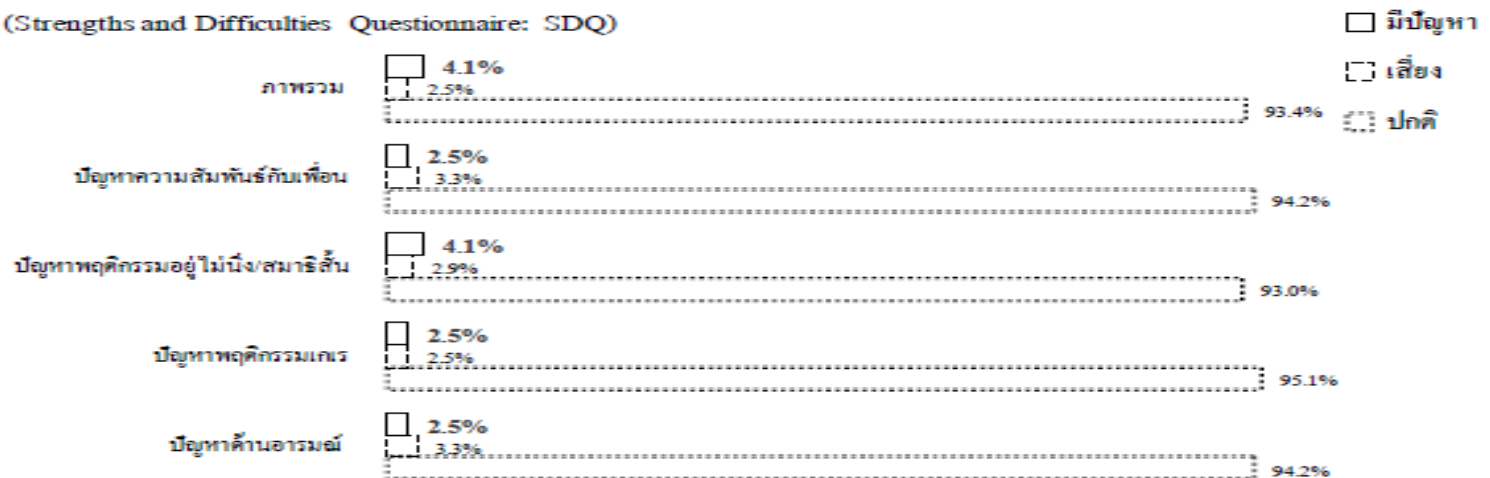
ผลการประเมินปัญหาพฤติกรรม-อารมณ์ ด้วยแบบประเมินจุดแข็งและจุดอ่อน

(Strengths and Difficulties Questionnaire: SDQ)

สุโขทัย

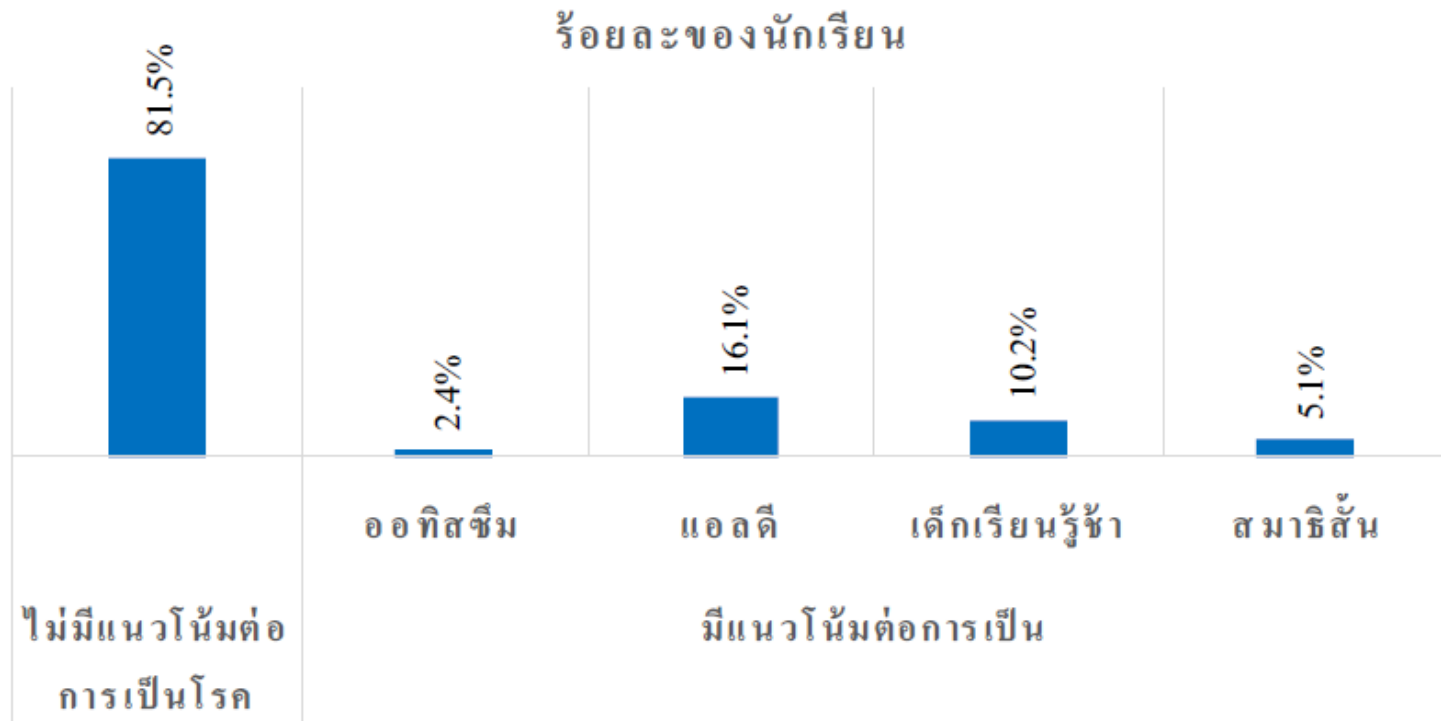
ปัญหาพฤติกรรม-อารมณ์	จำนวนนักเรียน (คน/ ร้อยละ)						รวม	
	ปกติ		เสี่ยง		มีปัญหา		จำนวน	ร้อยละ
	จำนวน	ร้อยละ	จำนวน	ร้อยละ	จำนวน	ร้อยละ		
ปัญหาด้านอารมณ์	229	94.2%	8	3.3%	6	2.5%	243	100%
ปัญหาพฤติกรรมเกร	231	95.1%	6	2.5%	6	2.5%	243	100%
ปัญหาพฤติกรรมอยู่ไม่นิ่ง/สมาธิสั้น	226	93.0%	7	2.9%	10	4.1%	243	100%
ปัญหาความสัมพันธ์กับเพื่อน	229	94.2%	8	3.3%	6	2.5%	243	100%
ภาพรวม	227	93.4%	6	2.5%	10	4.1%	243	100%

(Strengths and Difficulties Questionnaire: SDQ)



ผลการดำเนินงาน

การสำรวจปัญหาการเรียนรู้ จังหวัดสุโขทัย



ผลการดำเนินงาน

การสำรวจ IQ
จังหวัดอุตรดิตถ์

จำนวน ร้อยละ นักเรียนตัวอย่างที่เข้ารับการประเมิน จำแนกตามเพศ

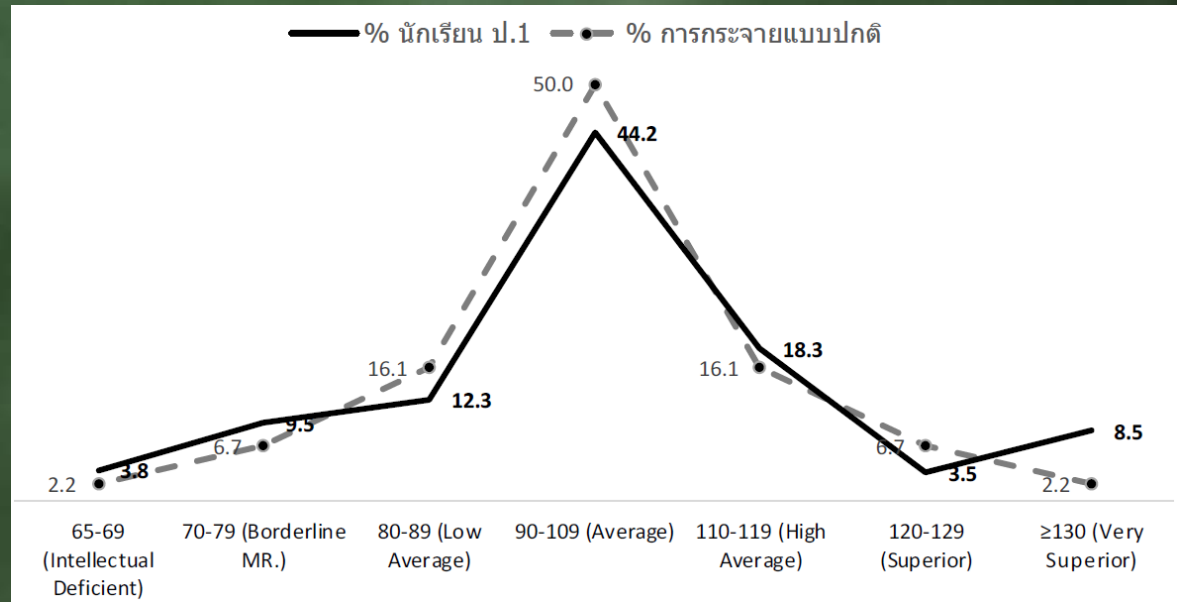
จังหวัด	จำนวนนักเรียน(คน/ร้อยละ)		จำนวนนักเรียนที่ เข้ารับการประเมิน
	ชาย	หญิง	
อุตรดิตถ์	181	137	318
	56.9%	43.1%	100%

อุตรดิตถ์

ที่ตั้งโรงเรียน	จำนวน ร้อยละ	สังกัด โรงเรียน						รวม
		สพฐ.	เทศบาล	กทม.	อุดมศึกษา(สวชิต)	เอกชน	ตชด.	
อำเภอเมือง	จำนวน	5	1	0	0	2	0	8
	ร้อยละ	25.0%	5.0%	0.0%	0.0%	10.0%	0.0%	40.0%
นอกอำเภอเมือง	จำนวน	9	1	0	0	1	1	12
	ร้อยละ	45.0%	5.0%	0.0%	0.0%	5.0%	5.0%	60.0%
กทม.	จำนวน	0	0	0	0	0	0	0
	ร้อยละ	0.0%	0.0%	0.0%	0.0%	0.0%	0.0%	0.0%
รวม	จำนวน	14	2	0	0	3	1	20
	ร้อยละ	70.0%	10.0%	0.0%	0.0%	15.0%	5.0%	100.0%

ผลการดำเนินงาน

การสำรวจ IQ จังหวัดอุดรดิตถ์



อุดรดิตถ์

คะแนน IQ				95% Confident Interval for Mean		ผลสรุป
Mean	Standard Deviation	Standard Error of Mean	n	Lower Bound	Upper Bound	ที่นัยสำคัญทางสถิติ 0.05
100.19	17.65	0.99	317	98.25	102.13	

ผลการดำเนินงาน

การสำรวจ EQ จังหวัดอุดรธานี

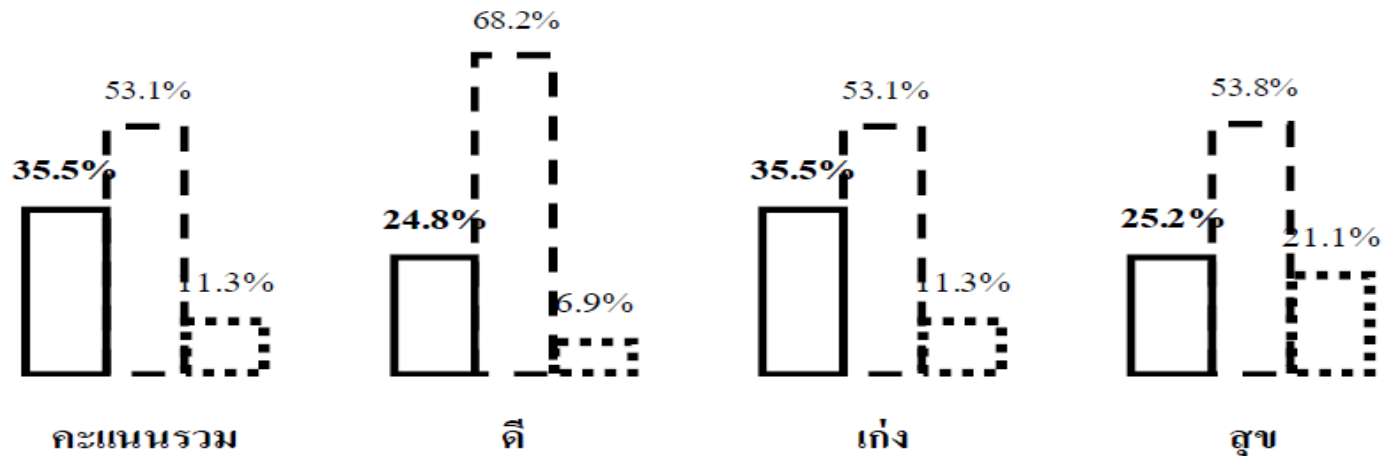
อุดรธานี

จำนวนนักเรียน (คน/ร้อยละ)

คะแนนรวม			ดี			เก่ง			สุข		
ควรพัฒนา	ปกติ	สูง	ควรพัฒนา	ปกติ	สูง	ควรพัฒนา	ปกติ	สูง	ควรพัฒนา	ปกติ	สูง
113	169	36	79	217	22	113	169	36	80	171	67
35.5%	53.1%	11.3%	24.8%	68.2%	6.9%	35.5%	53.1%	11.3%	25.2%	53.8%	21.1%

EQ

ควรพัฒนา
 ปกติ
 สูง



ผลการดำเนินงาน

การสำรวจ SDQ จังหวัดอุดรดิตถ์

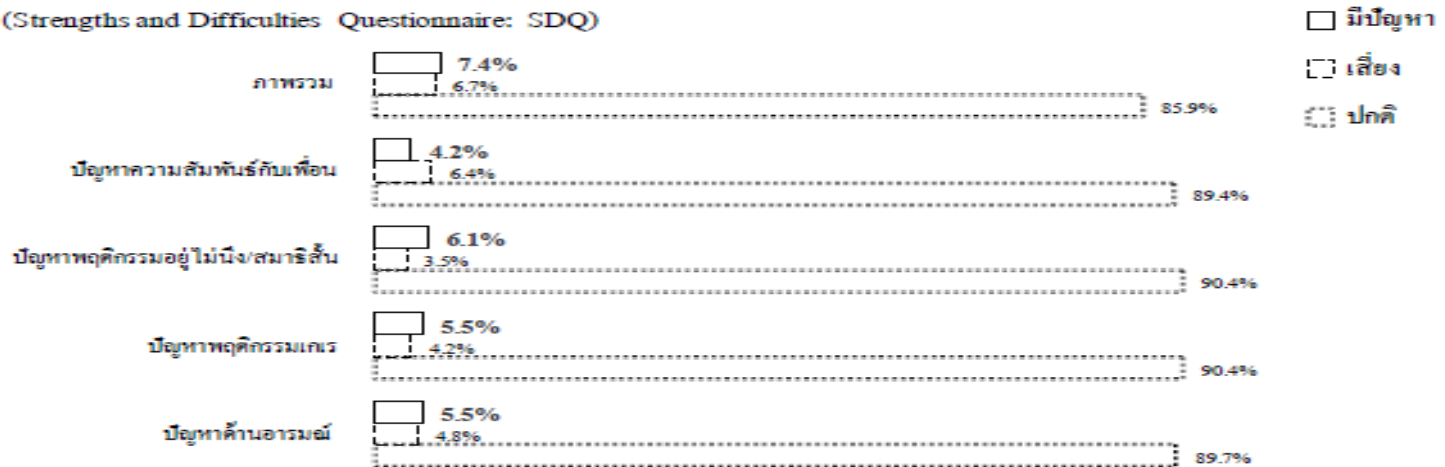
ผลการประเมินปัญหาพฤติกรรม-อารมณ์ ด้วยแบบประเมินจุดแข็งและจุดอ่อน

(Strengths and Difficulties Questionnaire: SDQ)

อุดรดิตถ์

ปัญหาพฤติกรรม-อารมณ์	จำนวนนักเรียน (คน/ ร้อยละ)						รวม	
	ปกติ		เสี่ยง		มีปัญหา			
	จำนวน	ร้อยละ	จำนวน	ร้อยละ	จำนวน	ร้อยละ	จำนวน	ร้อยละ
ปัญหาด้านอารมณ์	280	89.7%	15	4.8%	17	5.5%	312	100%
ปัญหาพฤติกรรมเกร	282	90.4%	13	4.2%	17	5.5%	312	100%
ปัญหาพฤติกรรมอยู่ไม่นิ่ง/สมาธิสั้น	282	90.4%	11	3.5%	19	6.1%	312	100%
ปัญหาความสัมพันธ์กับเพื่อน	279	89.4%	20	6.4%	13	4.2%	312	100%
ภาพรวม	268	85.9%	21	6.7%	23	7.4%	312	100%

(Strengths and Difficulties Questionnaire: SDQ)



ผลการดำเนินงาน

การสำรวจปัญหาการเรียนรู้อิงจังหวัดอุดรดิตถ์



ผลการดำเนินงาน

- ระบบดูแลช่วยเหลือนักเรียน
พื้นที่ดำเนินการ

อำเภอ		รพศ.		รพท.		รพช.		โรงเรียนที่ ดำเนินการ
เป้าหมาย	ดำเนินการ	เป้าหมาย	ดำเนินการ	เป้าหมาย	ดำเนินการ	เป้าหมาย	ดำเนินการ	
47	39	2	2	5	4	40	33	74

ผลการดำเนินงาน

- ระบบดูแลช่วยเหลือนักเรียน

ผลการคัดกรอง

จังหวัด	ปีงบประมาณ 2557		ปีงบประมาณ 2558		ปีงบประมาณ 2559		รวม	
	คัดกรอง	เสี่ยงและมีปัญหา	คัดกรอง	เสี่ยงและมีปัญหา	คัดกรอง	เสี่ยงและมีปัญหา	คัดกรอง	เสี่ยงและมีปัญหา
ตาก	155	47/30.3	76	45/59.2	81	32/39.5	312	124/39.7
พิษณุโลก	29	1/3.4	222	49/22.1	93	44/47.3	344	94/27.3
เพชรบูรณ์	55	11/20.0	262	58/22.1	65	32/49.2	382	101/26.4
สุโขทัย	54	26/48.1	54	26/48.1	48	0/0.0	156	52/33.3
อุตรดิตถ์	42	1/2.4	213	62/29.1	79	25/31.6	334	88/26.3
รวม	335	86/25.7	1,404	355/25.3	366	133/36.3	2,105	574/27.3

ปัญหา/อุปสรรค ในการดำเนินงาน

- การดำเนินงานยังไม่ครอบคลุม
- ผู้บริหารและกัปครู ยังไม่เข้าใจกระบวนการและวัตถุประสงค์
- เจ้าหน้าที่สาธารณสุขและคุณครูยังขาดการพัฒนาศักยภาพอย่างต่อเนื่อง
- การส่งต่อระหว่างครูในแต่ละระดับชั้นควรทำอย่างต่อเนื่อง
- ผู้ปกครองบางคนขาดความรู้ ความเข้าใจในปัญหาที่เกิดขึ้น เด็กและการดูแลเบื้องต้น
- การดำเนินงานยังขาดการเชื่อมต่อกันระหว่าง สธ และ ศธ
- การเข้าถึงบุคลากรเฉพาะทางทำได้ยาก รอนาน

Best practice

- การส่งเสริมไอคิว อีคิวเด็ก อำเภอกงไกรลาศ

“หลักสูตรพัฒนาศักยภาพครูโรงเรียนประถมในการดูแลเด็กกลุ่มเสี่ยง”

มาตรการแนวทางการดำเนินงานปีงบประมาณ 2559

- ชี้แจงทำความเข้าใจผู้บริหารจาก สพป.
- บูรณาการการดำเนินงานระดับเขตร่วมกับโรงเรียนส่งเสริมสุขภาพ
- เน้นดำเนินงานในพื้นที่ที่ยังไม่ได้เข้าร่วมโครงการอีก 9 พื้นที่
- ขยายการให้ความรู้ไปในระดับผู้ปกครองและชุมชน
- พัฒนา/จัดหาสื่อเทคโนโลยีในการดูแลเด็กสำหรับครูและผู้ปกครองสามารถนำไปใช้และเข้าใจง่าย
- ทบทวน / ประเมินระบบการเชื่อมโยงส่งต่อระหว่างโรงเรียนและโรงพยาบาล



Thank YOU

